

Муниципальное дошкольное образовательное учреждение
детский сад № 1

СОГЛАСОВАНО

Педагогическим советом МДОУ № 1

«15» 04 2021 г.



УТВЕРЖДАЮ

Заведующий МДОУ № 1

Т.А. Лебедева

«16» 04 2021 г.

ОТЧЕТ

о результатах самообследования
муниципального дошкольного
образовательного учреждения
детский сад № 1
за 2020 год

Проведение самообследования муниципального дошкольного образовательного учреждения детского сада № 1 осуществлялось в соответствии с приказом Министерства образования и науки РФ от 14 июня 2013 г. № 462 «Об утверждении порядка проведения самообследования образовательной организации» (с изменениями и дополнениями) и включает аналитическую часть и результаты анализа показателей деятельности ДООУ за 2019 год.

Анализ показателей деятельности проведен в соответствии с приказом Министерства образования и науки РФ от 10.12.2013 г. № 1324 «Об утверждении показателей деятельности образовательной организации». Цель проведения самообследования ДООУ – обеспечение доступности и открытости информации о деятельности организации, а также подготовка отчета о результатах самообследования.

Для проведения самообследования была создана комиссия, состав которой утвержден приказом заведующего. В процессе самообследования деятельности ДООУ проводилась оценка:

- образовательной деятельности;
- системы управления ДООУ;
- содержания и качества подготовки воспитанников;
- организации учебного процесса;
- качества кадрового обеспечения;
- учебно-методического обеспечения;
- библиотечно-информационного обеспечения.

Аналитическая справка

Общие сведения об образовательной организации

Наименование учреждения: муниципальное дошкольное образовательное учреждение детский сад №1

Сокращенное наименование: МДОУ № 1

Юридический адрес: 152470 Ярославская область, г. Любим, ул. Первомайская д.66а

Телефон: 8(48543) 2-13-56

Электронная почта детского сада: lubimdou1@yandex.ru

Информационный сайт: <http://ds1-lub.edu.yar.ru>

Учредитель: Администрация Любимского муниципального района,
Управление образования Администрации Любимского муниципального района Ярославской области.

Режим работы: с 7:30 – 17:30 ч, рабочая неделя – 5 дней.

Выходные – суббота, воскресенье, праздничные дни, установленные законодательством РФ.

Заведующий дошкольным учреждением – Лебедева Татьяна Алексеевна, педагогический стаж – 15 лет, стаж работы в должности 2 г.6 месяцев.

МДОУ «Детский сад №1» функционирует на основе Устава.

Лицензия на право ведения образовательной деятельности 76ЛО2 № 0001115, выдана 20.06.2016 г. Срок действия – бессрочная.

Язык обучения и воспитания детей: русский

1. Система управления организации

Управление детским садом осуществляется в соответствии с Законом Российской Федерации «Об образовании в Российской Федерации» от 29.12.2012 г. № 273, иными законодательными актами Российской Федерации, Уставом образовательного учреждения.

Формами самоуправления, обеспечивающими государственно-общественный характер управления, являются: общее собрание работников дошкольного учреждения, педагогический совет и родительский комитет МДОУ.

Основными задачами *общего собрания работников* детского сада являются:

- выработка коллективных решений для осуществления единства действий всего трудового коллектива;
- объединение усилий всех членов коллектива для повышения эффективности образовательной деятельности.

Основными задачами *педагогического совета* являются:

- анализ качества образовательной деятельности, определение путей его повышения;
- выполнение функций, вытекающих из Устава и необходимости наиболее эффективной организации образовательной деятельности и др.

Совет родителей выполняет следующие функции:

- участие в разработке и обсуждении программы развития детского сада;
- участие в организации и проведении культурно-массовых мероприятий;
- выработка рекомендаций по созданию оптимальных условий по развитию и воспитанию детей и др.

2. Содержание и качество подготовки воспитанников

В ДОУ предусмотрена система мониторинга, которая включает в себя педагогические наблюдения, педагогическую диагностику, связанную с оценкой эффективности педагогических действий с целью их дальнейшей оптимизации, получения «обратной связи» в процессе взаимодействия с ребенком или с группой детей.

Система мониторинга содержит пять образовательных областей, соответствующих ФГОС ДО: «Социально-коммуникативное развитие», «Познавательное развитие», «Речевое развитие», «Художественно-эстетическое развитие», «Физическое развитие», что позволяет комплексно оценить качество образовательной деятельности в группе.

Результаты педагогической диагностики (мониторинга) используются для решения следующих образовательных задач:

- индивидуализации образования (в том числе поддержки ребенка, построения его образовательной траектории или профессиональной коррекции особенностей его развития);
- оптимизации работы с группой детей.

В связи с пандемией диагностика (мониторинг) детского развития проводилась в 2020 году один раз, в сентябре. В проведении диагностики принимали участие педагоги, специалисты ДОУ, медицинская сестра.

В ходе мониторинга отслеживались следующие показатели:

1. Адаптация детей к ДОУ.
2. Показатели здоровья.
3. Физическое развитие воспитанников.
4. Индивидуальное развитие детей.

Оценка индивидуального развития воспитанников проводилась по картам индивидуального учета освоения основной образовательной программы.

Результаты освоения воспитанниками ООП ДО

Всего обследованных	Освоили	Частично освоили	Не освоили
39, из них:	35	4	0
Группа 2	14	3	0
Группа 3	21	1	0

Мониторинг освоения ООП ДО показал, что высокий уровень имеют – 48% детей, средний уровень – 42%, низкий уровень – 10%.

Как показали результаты освоения программного материала за учебный год, большинство детей всех возрастных групп полностью усвоили материал по всем образовательным областям.

Младшие воспитатели оказывали активную помощь воспитателям в организации воспитательно-образовательного процесса с детьми, принимали участие в открытых занятиях внутри МДОУ (выходили в роли различных героев для поддержания у детей мотивации и познавательного интереса к деятельности, осуществляли помощь и поддержку дошкольников в продуктивных видах деятельности). Младшие воспитатели приложили массу усилий для создания РППС в группе и на прогулочных участках, наравне с воспитателями участвовали в покраске и изготовлении различного оборудования для детей при подготовке к летнему оздоровительному периоду, участвовали в создании снежных построек зимой при подготовке к смотру-конкурсу прогулочных участков в зимний период, проводимого внутри МДОУ.

В связи с ограничительными мерами сотрудничество с социальными партнерами: МОУ ДО ЦДТ, ДЮСШ, библиотекой, народным краеведческим музеем, МУ САМ, районным ДК и ДК пос. Отрадный и др. было продолжено с сентября 2020 года.

В течение этого времени социальные партнеры неоднократно выходили в детский сад и приглашали детей на игровые программы, праздничные представления, театрализованные выступления, чем вызывали у детей большую радость, положительный эмоциональный настрой. К сожалению, работы с будущими первоклассниками в детском саду не проводилось в связи с ограничениями.

Несмотря на то, что в течение 2-х месяцев мы находились в режиме самоизоляции, педагогический состав МДОУ не прекращал свою работу с детьми и их родителями. В детском саду для освоения основной образовательной программы дошкольного образования в условиях самоизоляции были предусмотрены занятия в двух форматах – онлайн и доступ к записи на имеющихся ресурсах (облачные сервисы Яндекс, Mail, Google, YouTube).

Чтобы помочь родителям организовать привычный для детей режим, педагоги детского сада систематически проводили консультации, оказывали методическую и по возможности техническую помощь.

В период ограничительных мер в МДОУ были организованы акции: «Окна Победы», «Окна России», приуроченные к 75 годовщине Победы в ВОВ, ко Дню России. В целях развития патриотических чувств у населения, был изготовлен и прикреплен на видное место плакат «75 лет Великой Победы».

До введения ограничений были организованы ряд совместных досуговых мероприятий (родители – дети – воспитатели): «День защитника Отечества», «8-ое Марта», родители привлекались к благоустройству территории МДОУ и

прогулочных участков. Совместными усилиями было изготовлено много поделок и игрового оборудования для организации игровой, двигательной и познавательно-исследовательской деятельности детей на участке.

Несмотря на сложную эпидемиологическую обстановку в 2020 году, взаимодействие и сотрудничество педагогического коллектива с родителями осуществлялось через разнообразные формы: традиционные и нетрадиционные, родители принимали участие в мероприятиях детского сада и районных мероприятиях, оказывали помощь МДОУ в решении разносторонних задач. В предстоящем учебном году предстоит дальнейшая работа по организации сотрудничества с родителями, основанном на принципе взаимопонимания и взаимодействия.

Воспитателями детского сада было отмечено, что ранее в их педагогической деятельности не практиковалась дистанционная форма обучения, и у них не было опыта для ее реализации. Ситуацию осложнила низкая мотивация родителей к занятиям с детьми-дошкольниками.

Вывод: Образовательный процесс в МДОУ организован в соответствии с требованиями, предъявляемыми Роспотребнадзором и законодательством к дошкольному образованию, и направлен на обеспечение равных возможностей для каждого ребёнка в получении качественного дошкольного образования и создание благоприятных условий развития детей в соответствии с их возрастными и индивидуальными особенностями, склонностями, развития способностей и творческого потенциала. Сотрудничество МДОУ с социальными партнерами осуществляется на, достаточно хорошем, уровне и способствует укреплению связей между всеми участниками образовательного процесса.

3. Организация учебного процесса

3.1 Оценка образовательной деятельности

Содержание образовательного процесса в МДОУ детский сад № 1 определяется Основной образовательной программой дошкольного образования, которая разработана в соответствии с Федеральным государственным образовательным стандартом ДО к структуре основной образовательной программы дошкольного образования (приказ Минобрнауки России от 17.10. 2013 г. № 1155), с учётом Примерной основной образовательной программы ДО «От рождения до школы», под редакцией Н.Е.Вераксы, Т.С.Комаровой, М.А.Васильевой.

Объем обязательной части Программы составляет 60% от ее общего объема, отводимого на освоение основной образовательной программы

дошкольного образования, и предполагает комплексность подхода, обеспечивая развитие детей во всех пяти взаимодополняющих образовательных областях; часть, формируемая участниками образовательных отношений составляет 40% от объема, отводимого на освоение детьми основной общеобразовательной программы дошкольного образования.

Целью программы является проектирование социальных ситуаций развития ребенка и развивающей предметно-пространственной среды, обеспечивающих позитивную социализацию, мотивацию и поддержку индивидуальности детей через общение, игру, познавательно-исследовательскую деятельность и другие формы активности.

Цели программы достигаются через решение следующих задач:

- охрана и укрепление здоровья детей;
- создание благоприятных условий для развития детей;
- формирование общей культуры личности детей, формирование предпосылок учебной деятельности;
- обеспечение психолого-педагогической поддержки семьи и повышение компетенции родителей в вопросах развития и образования, охраны и укрепления здоровья;
- обеспечение преемственности целей, задач и содержания дошкольного общего и начального общего образования.

В 2020 году в соответствии с реализацией части, формируемой участниками образовательных отношений с учетом желания и интересов детей, запросов родителей, с воспитанниками группы № 3 (5-7 лет) МДОУ № 1 осуществлялась работа по следующим программам:

1. *«LogikLike»*. Цель программы: развитие логического мышления, пространственного воображения, сообразительности, смекалки, умения анализировать, сравнивать и классифицировать с помощью игровых заданий.
2. *«От ритмики к танцу»*. Цель программы: поэтапное овладение детьми ритмикой, основами народно-сценического танца в игровой форме с опорой на содержательный и выразительный музыкальный материал. Овладение координацией хореографических движений, исполнительскими умениями и навыками.
3. *«Теннис для детей»*. Цель программы: развитие движений, мелкой и крупной моторики.

Все программы соответствуют «Примерным требованиям к содержанию и оформлению образовательных программ дополнительного образования детей». Для программ характерна внутренняя подвижность содержания и

технологий, связанная с личностной ориентацией, учетом индивидуальных способностей и особенностей детей.

Платных образовательных услуг МДОУ № 1 не оказывает.

Режим работы МДОУ № 1 – сокращенный (10 часов) при пятидневной рабочей неделе, суббота, воскресенье – выходные дни.

МДОУ № 1 может принять 64 воспитанника. Возраст детей, которые могут посещать дошкольное учреждение, от 1 года до 7 лет.

В детском саду функционирует 3 группы:

- группа раннего возраста (№ 1) от 1 до 3 лет рассчитана на прием 20 человек;
- группа № 2 от 3 до 5 лет – 22 человек;
- группа № 3 от 5 до 7 лет – 22 человек.

В 2020 году среднее количество воспитанников составляло 55 человек. Детей-инвалидов – 2 человека. Было выпущено в первый класс школы 13 воспитанников. К концу 2020 года списочный состав воспитанников составил 52 человека.

Количество воспитанников МДОУ № 1 в 2020 году

Месяцы	январь	февраль	март	апрель	май	июнь	июль	август	сентябрь	октябрь	ноябрь	декабрь
Количество детей	58	57	58	58	58	57	58	50	52	53	49	52

Количество воспитанников каждой группы по месяцам представлено на рисунке 1.

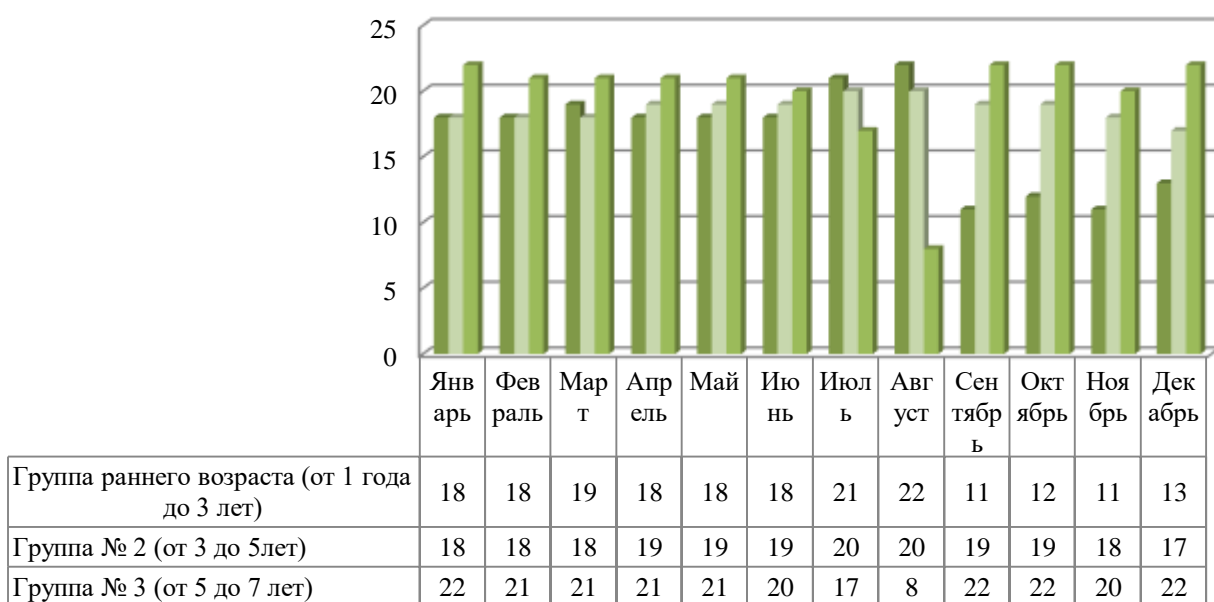


Рисунок 1 – Количество воспитанников МДОУ № 1 в 2020 году

В МДОУ имеются 3 групповых помещения, состоящие из игровой, спальни, раздевалки и туалетной комнат. В МДОУ имеются музыкальный и спортивный залы. Кроме того, имеются: кабинет заведующего, медицинский кабинет, кабинет видеонаблюдения, кабинет учителя-логопеда, пищеблок, прачечная. На территории детского сада расположены 3 игровых площадки с верандами, спортивный городок, небольшой огород, по периметру расположены цветники.

В детском саду разработан режим дня, соответствующий виду учреждения: соответствие режима дня возрастным особенностям детей; включение в режим оздоровительных процедур, организация прогулок 2 раза в день с учетом климатических условий; дневной сон; организация учебных занятий в соответствии с требованиями СанПин и Роспотребнадзора к образовательной нагрузке.

Режим дня соблюдается в соответствии с функциональными возможностями ребенка, его возрастом и состоянием здоровья, соблюдается баланс между разными видами активности детей (умственной, физической и др.), проводится их чередование.

Чтобы не допустить распространения коронавирусной инфекции, администрация детского сада ввела дополнительные ограничительные и профилактические меры:

- ежедневный усиленный фильтр воспитанников и работников – термометрию с помощью бесконтактных термометров и опрос на наличие признаков инфекционных заболеваний;
- еженедельная генеральная уборка с применением дезинфицирующих средств, разведенных в концентрациях по вирусному режиму;
- ежедневная влажная уборка с обработкой всех контактных поверхностей, игрушек и оборудования дезинфицирующими средствами;
- дезинфекция посуды, столовых приборов после каждого использования;
- использование бактерицидных установок в групповых комнатах;
- проветривание групповых комнат в отсутствие воспитанников;
- проведение всех занятий в помещениях группы или на открытом воздухе отдельно от других групп;
- требование предъявить заключение врача об отсутствии медицинских противопоказаний для пребывания в детском саду ребенка, который переболел или контактировал с больным COVID-19. Эти требования так же действовали для педагогов и обслуживающего персонала.

С 17.06.2020 года в детском саду была организована дежурная группа с соблюдением всех мер эпидемиологической безопасности, которую посещали дети, чьи родители работали в период самоизоляции. Группа функционировала до 01.09.2020 года.

3.2 Оценка функционирования внутренней системы оценки качества образования

Воспитание и обучение дошкольников в детском саду осуществляется на основе основной общеобразовательной программы дошкольного образования МДОУ № 1.

Программа определяет содержание и организацию образовательного процесса и обеспечивает формирование у детей общей культуры, развитие физических, интеллектуальных и личностных качеств, формирование предпосылок учебной деятельности, обеспечивающих социальную успешность, сохранение и укрепление здоровья детей.

Содержание Программы образовательных областей обеспечивает разностороннее развитие личности, мотивации и способностей детей в различных видах деятельности в образовательных областях: физическое развитие, социально-коммуникативное развитие, познавательное развитие, речевое развитие и художественно-эстетическому развитию.

Дидактический, методический материал соответствует реализуемой образовательной программе. Методическое обеспечение включает информационные и коммуникационные средства поддержки образовательной деятельности МДОУ.

При планировании воспитательно-образовательной работы педагоги самостоятельно дозируют объем образовательной нагрузки, не превышая максимально допустимую нагрузку на ребенка по действующему СанПиНу в организованных формах. В период действия ограничений по коронавирусной инфекции работа строилась в онлайн-формате.

3.3 Анализ выполнения задач годового плана работы

В 2020 году перед коллективом МДОУ были поставлены следующие задачи:

1. Охрана и укрепление физического и психического здоровья детей, их эмоциональное благополучие.
2. Объединение усилий родителей и педагогов для успешного решения оздоровительных и воспитательно-образовательных задач.

3. Формирование семейных ценностей у дошкольников, сохранение и укрепление здоровья детей их физического развития через совместную деятельность с семьями воспитанников.
4. Продолжение сотрудничества с социальными партнерами для всестороннего развития личности ребенка.

Учитывая результаты тематического и оперативного контроля, результатов проведённого самоанализа, анализа уровня усвоения основной образовательной программы воспитанниками МДОУ в 2020 году, а также исполнения ФГОС ДО, коллектив поставил перед собой следующие задачи на новый учебный год:

1. Социально-личностное развитие детей старшего дошкольного возраста.
2. Создание условий для развития двигательной активности детей раннего возраста.
3. Создание специального игрового пространства, в котором бы ребенок мог не просто вступать во взаимоотношения со сверстниками и близкими взрослыми, но и активно усваивать знания, нормы, правила общества, иными словами формироваться как социально компетентная личность.

4. Оценка кадрового обеспечения

Учреждение укомплектовано педагогическими работниками согласно штатному расписанию на 85%.

Педагогический коллектив МДОУ № 1 состоит из 7 человек, из них 5 воспитателей, 2 внешних совместителя: 1 музыкальный руководитель, 1 инструктор по физической культуре.

Должность логопеда совмещает один из воспитателей. По-прежнему остается вакантной должность педагога-психолога.

Заведующий – Лебедева Татьяна Алексеевна (стаж работы в данной должности 2 г.6 мес.).

Образовательный уровень педагогов представлен на рисунке 2.

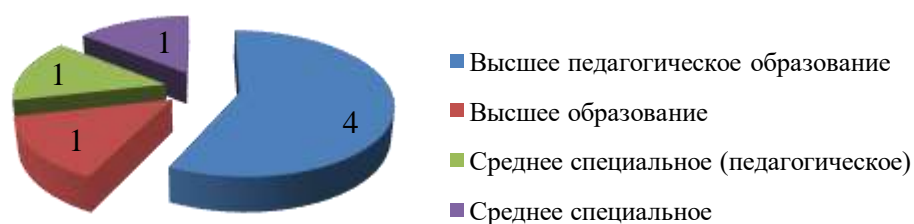


Рисунок 2 – Уровень образования педагогов

Высшее педагогическое образование имеют 4 человека, из которых один получил образование в 2020 г.; среднее специальное имеют 2 педагога, из них специальное дошкольное образование имеет 1 человек; 1 человек имеет высшее образование и прошел профессиональную переподготовку в ГАУ ДПО ЯО ИРО по программе «Физическая культура и спорт».

В 2020 г. продолжалась методическая работа воспитателей по своим методическим темам.

4.1 Итоги аттестации педагогических работников в 2020 году

На конец отчетного периода 1 педагог имеет высшую квалификационную категорию, 1 педагог имеет 1 квалификационную категорию (подтверждена в 2020 г.), 3 педагога аттестованы на соответствие занимаемой должности, 2 педагога не аттестованы, т.к. один работает в учебном заведении менее 2-х лет, а второй педагог находится в отпуске по уходу за ребенком до 1,5 лет.

Количество педагогов прошедших курсы повышения квалификации в 2020 г. – 3 человека.

4.2 Медико-социальное обеспечение

Образовательное учреждение осуществляет свою деятельность в соответствии с требованиями СанПиН 2.4.1.3049-13 и Роспотребнадзора в условиях ограничительных мер по коронавирусной инфекции. В МДОУ на постоянной основе проводятся мероприятия по соблюдению режима дня, распределению учебной нагрузки, освещенности, температурным режимом, наличию маркировки, санитарно-гигиеническим состоянием в соответствии с требованиями Роспотребнадзора. Ежедневно отслеживается состояние здоровья детей и персонала МДОУ.

Медицинское обследование обеспечивается старшей медицинской медсестрой и органами здравоохранения.

В МДОУ имеется медицинский кабинет и изолятор. Медицинское обслуживание детей осуществляется на основе «договора на медицинское обслуживание муниципального дошкольного образовательного учреждения детского сада № 1» и ГБУЗ Любимской ЦРБ. Профилактический осмотр персонала МДОУ проводится 1 раз в год на основании договора, заключаемого между МДОУ и «Центром семейной медицины», г. Ярославль.

В МДОУ созданы условия для организации здорового образа жизни детей, их физического и психического развития: в соответствии с потребностями детей и калорийностью пересмотрено десятидневное меню,

организация питания, сна, двигательной активности в соответствии с возрастом детей. Ведется работа по профилактике и снижению заболеваемости детей и взрослых в условиях сложной эпидемиологической ситуации, в т.ч. вакцинация и витаминизация. Используются различные виды гимнастики: утренняя, пальчиковая, физкультминутки во время занятий и др. Проводятся оздоровительные мероприятия с детьми.

В связи с распространением в 2020 г. коронавирусной инфекции в соответствии с новыми требованиями Роспотребнадзора для приема детей были приобретены бесконтактные термометры на каждую группу, средства для дезинфекции рук посетителей и сотрудников, а также различные дезинфицирующие средства для уборки помещений.

Для профилактики заболеваемости ежедневно проводится проветривание групповых и спальных помещений, их кварцевание, для чего в 2020 г. был дополнительно приобретен 1 облучатель-рециркулятор, характеристики которого позволяют проводить данные процедуры в присутствии детей.

Контроль за качеством питания, разнообразием и калорийностью блюд, закладкой продуктов питания, кулинарной обработкой, выходом блюд, вкусовыми качествами пищи, правильностью хранения и соблюдением сроков реализации продуктов питания осуществляется администрацией МДОУ, старшей медсестрой и комиссией по контролю за организацией и качеством питания в МДОУ. Таким образом, детям обеспечено полноценное сбалансированное питание. В МДОУ организован питьевой режим, используется кипяченая вода, смена которой проводится каждые три часа, количество посуды соответствует количеству детей в группах. Осуществляется контроль за температурой и влажностью воздуха в помещениях МДОУ при помощи бытовых термометров, которые имеются во всех помещениях детского сада.

Выводы: дети в МДОУ обеспечены полноценным сбалансированным питанием, что в значительной мере гарантирует нормальный рост и развитие детского организма и создает оптимальное условие для развития ребенка. В связи с соблюдением усиленных мер по предупреждению распространения различных инфекционных заболеваний, в т.ч. коронавирусной инфекции, заболеваемость находится на низком уровне, как у детей, так и у сотрудников МДОУ.

4.3 Взаимодействие с семьями воспитанников

Образовательная работа детского сада не может быть эффективной без тесного сотрудничества с родителями и социальным окружением.

В рамках решения годовых задач педагоги МДОУ активно привлекали родителей к совместной деятельности, даже в условиях введения ограничительных мер по коронавирусной инфекции. Результатом стали групповые праздники: День защитника отечества, «8 Марта», «День матери», «День Победы» и т.д., многие из которых были проведены в дистанционном режиме. Родители наших воспитанников активно откликались на предложения поучаствовать в совместных онлайн-мероприятиях. Для осуществления эффективного взаимодействия с родителями воспитанников, с целью повышения педагогической грамотности родителей и оказания практической помощи, педагоги МДОУ проводили родительские собрания и консультации в онлайн-режиме по вопросам воспитания и развития детей. С целью удовлетворения запросов родителей, все мероприятия, проводимые в детском саду, оформлялись в виде фото- и видео-материалов, и направлялись в виде отчета родителям в группы, созданные в ВК на период самоизоляции и ограничительных мер, а также на адреса электронной почты.

Вывод: большинство родителей с пониманием относятся к проблемам детского сада, оказывают посильную помощь, принимают участие в мероприятиях детского сада, в т.ч. в период введенных ограничений.

5. Оценка учебно-методического и библиотечно-информационного обеспечения

Библиотечный фонд МДОУ № 1 укомплектован методическими пособиями по всем входящим в реализуемую ДОУ основную образовательную программу модулям. Учебные издания, используемые при реализации образовательной программы дошкольного образования, определяются дошкольным учреждением с учетом требований ФГОС ДО. Библиотечно-информационное обеспечение в 2020 году обновлялось в соответствии с новым законодательством и актуальными потребностями участников образовательных отношений, что позволило педагогам эффективно планировать образовательную деятельность и совершенствовать свой образовательный уровень. В дальнейшем также планируется пополнение библиотечного фонда новыми печатными пособиями и методической литературой в соответствии с современными требованиями.

5.1 Оценка материально-технической базы

Детский сад расположен в отдельно стоящем двухэтажном здании, построенном по типовому проекту, и введенном в эксплуатацию в 1989 г.

Общая площадь: 707,3 кв.м. Здание оборудовано системами холодного водоснабжения, канализацией. Отопление и вентиляция здания образовательного учреждения оборудованы в соответствии с санитарно-эпидемиологическими правилами и нормативами. Материально-технические условия, созданные в учреждении, соответствуют требованиям безопасности.

В МДОУ имеется система видеонаблюдения (4 видеокамеры, монитор). Здание детского сада оборудовано современной пожарно-охранной сигнализацией, что позволяет оперативно вызвать наряд охраны в случае чрезвычайной ситуации. Обеспечение условий безопасности в МДОУ выполняется согласно локальным нормативно-правовым документам. Имеются планы эвакуации. Территория по всему периметру ограждена забором и озеленена, оборудована наружным освещением. Действует пропускной режим.

Мусорные баки расположены за территорией учреждения, площадка под них оборудована в соответствии с требованиями СанПиН.

Структурными компонентами МДОУ № 1 являются:

- групповые помещения – 3 (2 на первом этаже , 1 на втором);
- музыкальный зал – 1;
- спортивный зал –1;
- медицинский блок – 1 (кабинет, изолятор), где старшая медсестра проводит осмотр детей, антропометрию, консультативно-просветительскую работу с родителями и сотрудниками, изоляцию заболевших детей до прихода родителей;
- кабинет заведующего. Кабинет оснащен всем необходимым. С целью создания благоприятного психо-эмоционального климата для сотрудников и родителей в кабинете заведующего проходят индивидуальные консультации, беседы с педагогическим, медицинским, обслуживающим персоналом и родителями;
- кабинет учителя-логопеда. Он оборудован в соответствии с требованиями, в нем проводятся индивидуальные консультации с детьми и их родителями;
- кабинет видеонаблюдения. Помещение предназначено для отслеживания обстановки по периметру детского сада;
- прачечная. В прачечной имеется 2 стиральных машины-автомата, утюги, ванны для грязного белья и мытья инвентаря, шкафы для хранения чистого белья;
- пищеблок. Он оснащен современным технологическим оборудованием: электрическая плита, холодильное оборудование, электромясорубки, пекарский шкаф.

Территория детского сада включает 3 прогулочных участка с верандами и спортивную площадку для детей.

5.2 Материально-техническое обеспечение образовательного процесса

Помещения	Материально-техническое оснащение
Музыкальный зал	Методико-музыкальная литература, детские музыкальные инструменты, музыкальные пособия, цифровое пианино, фортепьяно, стульчики, детские шумовые музыкальные инструменты, музыкальный центр, интерактивная доска, ноутбук.
Физкультурный зал	Спортивный инвентарь: гимнастические коврики, скакалки, мячи футбольные и мячи детские резиновые, скамьи гимнастические, баскетбольные кольца, дуги, стойки, обручи, кегли, кольцобросы, флажки, палки гимнастические, мячи малые, кубы, гимнастическая стенка, ребристая доска, массажные дорожки, детские тренажеры.
Медицинский кабинет	Картотека, медицинская документация, кушетка, ростомер, медицинские весы, весы напольные, холодильник, сумка холодильник, тонометр, облучатель бактерицидный, шкафы медицинские и другой медицинский инструментарий.
Кабинет учителя-логопеда	Дидактический материал, коррекционно-методическая литература, логопедическая документация, учебно-методические пособия, картотека по развитию всех сторон речи, дыхательные тренажеры, доска для занятий, игрушки, шкаф, столы, стульчики, зеркало
Групповые помещения с учетом возрастных особенностей	Игрушки и игры, дидактический и раздаточный материал, детская художественная литература, доска для занятий, плакаты, детские игровые тематические центры, столы, стульчики, ноутбук, проектор.
Коридоры ДОО	Информационные стенды по пожарной безопасности, по антитеррористической защищенности,
«Зеленая зона» - территория ДОО	Участки для прогулок с верандами, цветники, спортивная площадка, небольшой огород.
Участки	Прогулочные площадки для детей всех возрастных групп. Игровое, функциональное, и спортивное оборудование.

Созданная в МДОУ предметно-пространственная среда, соответствует современным требованиям, способствующим оздоровлению и укреплению здоровья, отвечает интересам и потребностям детей, способствует всестороннему развитию, обеспечивает их психическое и эмоциональное благополучие, содержит условия для формирования у детей эстетического отношения к окружающему, интеллектуальных и художественно-творческих способностей. В каждой возрастной группе МДОУ созданы условия для самостоятельного активного и целенаправленного действия детей во всех видах деятельности: игровой, двигательной, изобразительной, театрализованной, конструктивной и т.д. Расположение мебели, игрового и другого оборудования отвечает требованиям техники безопасности, санитарно-гигиеническим нормам, принципам функционального комфорта, позволяет детям свободно

перемещаться. Содержание предметно-пространственной среды периодически изменяется, варьируется, постоянно обогащается с ориентацией на поддержание интереса детей, на обеспечение «зоны ближайшего развития», на индивидуальные возможности детей. Созданы хорошие условия для физического воспитания детей с наличием тренажеров, спортивного оборудования.

Периодически улучшается материально-техническая база учреждения. Так в 2020 г. было приобретено оборудование для обучения детей правилам дорожного движения, которое может использоваться как в помещении, так и на улице при температуре $\pm 25^{\circ}\text{C}$.

МДОУ оборудовано техническими средствами: функционирует 2 компьютера, 6 ноутбуков, 2 черно-белых принтера, 1 цветной, 3 проектора, 3 экрана, жидкокристаллический телевизор, интерактивная доска, видеокамера, ламинатор.

Среда, не только создает благоприятные условия жизнедеятельности ребенка, она служит также непосредственным организатором деятельности детей. Эти задачи решаются в центрах детской активности. Их количество и наполняемость зависят от возраста детей, их интересов. Каждый центр активности имеет обязательный набор алгоритмов выполнения того или иного замысла ребенка. В каждом центре активности помещены правила работы в этом центре, разработанные педагогами и детьми.

Предметно-пространственная среда организуется по принципу небольших полузамкнутых микропространств, для того чтобы избежать скученности детей и способствовать играм подгруппами в 3-5 человек. Все материалы и игрушки располагаются так, чтобы не мешать свободному перемещению детей, создать условия для общения со сверстниками. Имеются «уголки уединения», где ребенок может отойти от общения, подумать, помечтать. В группе созданы различные центры активности:

- центр экспериментирования обеспечивает решение задач познавательно - исследовательской деятельности детей (опыты и эксперименты);
- центры творчества обеспечивает решение задач активизации творчества детей (режиссерские и театрализованные, музыкальные игры и импровизации, художественно-речевая и изобразительная деятельность);
- центр сюжетно-ролевых игр обеспечивает организацию самостоятельных сюжетно-ролевых игр;
- книжный центр обеспечивает литературное развитие дошкольников;

- спортивный центр обеспечивает двигательную активность и организацию здоровьесберегающей деятельности детей.

Выводы: Состояние материально-технической базы МДОУ соответствует педагогическим требованиям современного уровня образования, требованиям техники безопасности, санитарно-гигиеническим нормам, физиологии детей, принципам функционального комфорта. Позволяет педагогам проводить образовательный процесс на должном уровне. Образовательный процесс осуществляется с использованием видео, аудио техники, мультимедийного оборудования. Педагогический процесс обеспечен учебно-методической литературой и дидактическим материалом, развивающими играми, игрушками и игровыми предметами в соответствии с ФГОС ДО.

Программно-методическое обеспечение педагогического процесса направлено на выполнение государственного стандарта дошкольного образования, что связано с использованием технологий, обеспечивающие гармоничное развитие ребенка, ориентацию на удовлетворение социального заказа.

Имеющееся оборудование используется рационально, ведется учет материальных ценностей. Вопросы по материально-техническому обеспечению рассматриваются на административных совещаниях, совещаниях по охране труда.

5.3 Финансово-хозяйственная деятельность

Источниками формирования имущества и финансовых ресурсов учреждения являются:

- а) средства бюджета муниципального образования;
- б) средства областного бюджета;
- в) имущество, переданное учреждению в установленном порядке учредителем (органом, осуществляющим функции и полномочия учредителя учреждения);
- г) родительская плата за содержание ребенка в учреждении.

Показатели деятельности МДОУ № 1 в 2020 году

№ п/п	Показатели	Единица измерения
1.	Образовательная деятельность	
1.1	Общая численность воспитанников, осваивающих образовательную программу дошкольного образования, в том числе:	52
1.1.1	В режиме полного дня (8-12 часов)	52

1.1.2	В режиме кратковременного пребывания (3-5 часов)	нет
1.1.3	В семейной дошкольной группе	нет
1.1.4	В форме семейного образования с психолого-педагогическим сопровождением на базе дошкольной образовательной организации	нет
1.2	Общая численность воспитанников в возрасте до 3 лет	13
1.3	Общая численность воспитанников в возрасте от 3 до 8 лет	39
1.4	Численность/удельный вес численности воспитанников в общей численности воспитанников, получающих услуги присмотра и ухода:	52/100%
1.4.1	В режиме полного дня (8-12 часов)	52/100%
1.4.2	В режиме продленного дня (12-14 часов)	нет
1.4.3	В режиме круглосуточного пребывания	нет
1.5	Численность/удельный вес численности воспитанников с ограниченными возможностями здоровья в общей численности воспитанников, получающих услуги:	2/4%
1.5.1	По коррекции недостатков в физическом и (или) психическом развитии	1
1.5.2	По освоению образовательной программы дошкольного образования	нет
1.5.3	По присмотру и уходу	нет
1.6	Средний показатель пропущенных дней при посещении дошкольной образовательной организации по болезни на одного воспитанника	3,5 дня
1.7	Общая численность педагогических работников, в том числе:	7
1.7.1	Численность/удельный вес численности педагогических работников, имеющих высшее образование	5/72%
1.7.2	Численность/удельный вес численности педагогических работников, имеющих высшее образование педагогической направленности (профиля)	4/57%
1.7.3	Численность/удельный вес численности педагогических работников, имеющих среднее профессиональное образование	2/28%
1.7.4	Численность/удельный вес численности педагогических работников, имеющих среднее профессиональное образование педагогической направленности (профиля)	1/14%
1.8	Численность/удельный вес численности педагогических работников, которым по результатам аттестации присвоена квалификационная категория, в общей численности педагогических работников, в том числе:	2/28 %
1.8.1	Высшая	1/14%
1.8.2	Первая	1/14%
1.9	Численность/удельный вес численности педагогических работников в общей численности педагогических работников, педагогический стаж работы которых составляет:	7/100%
1.9.1	До 5 лет	4/57%
1.9.2	Свыше 30 лет	3/43%
1.10	Численность/удельный вес численности педагогических работников в общей численности педагогических работников в возрасте до 30 лет	1/14 %
1.11	Численность/удельный вес численности педагогических работников в общей численности педагогических работников в возрасте от 55 лет	1/14%
1.12	Численность/удельный вес численности педагогических и административно-хозяйственных работников, прошедших за	8/89%

	последние 5 лет повышение квалификации/профессиональную переподготовку по профилю педагогической деятельности или иной осуществляемой в образовательной организации деятельности, в общей численности педагогических и административно-хозяйственных работников	
1.13	Численность/удельный вес численности педагогических и административно-хозяйственных работников, прошедших повышение квалификации по применению в образовательном процессе федеральных государственных образовательных стандартов в общей численности педагогических и административно-хозяйственных работников	7/78%
1.14	Соотношение «педагогический работник/воспитанник» в дошкольной образовательной организации	1/7
1.15	Наличие в образовательной организации следующих педагогических работников:	
1.15.1	Музыкального руководителя	да
1.15.2	Инструктора по физической культуре	да
1.15.3	Учителя-логопеда	да
1.15.4	Логопеда	нет
1.15.5	Учителя - дефектолога	нет
1.15.6	Педагога-психолога	нет
2.	Инфраструктура	
2.1	Общая площадь помещений, в которых осуществляется образовательная деятельность, в расчете на одного воспитанника	13,6 кв.м.
2.2	Площадь помещений для организации дополнительных видов деятельности воспитанников	120 кв.м.
2.3	Наличие физкультурного зала	да
2.4	Наличие музыкального зала	да
2.5	Наличие прогулочных площадок, обеспечивающих физическую активность и разнообразную игровую деятельность воспитанников на прогулке	да

Вывод: Педагогический процесс обеспечен разнообразным наглядным и дидактическим материалом, методическими пособиями и разработками. ФГОС и требования к выполнению основной образовательной программы дошкольного образования выполняются. Развивающая предметно-пространственная среда соответствует современным требованиям.

Таким образом, подводя итог проделанной работе, учитывая результаты итоговых проверок, тематического и оперативного контроля, оценок уровня усвоения программы воспитанниками МДОУ, коллектив будет продолжать работу по повышению уровня профессиональной компетентности педагогов и дальнейшей реализации ФГОС ДО.